



8		计算机类	数字营销方向
9		计算机类	web 前端软件开发方向
10	文化艺术大类	视觉传播设计与制作	UI 设计方向
11		艺术设计类	艺术设计
12	财经商贸大类	财务会计类	会计
13		市场营销类	市场营销
14		物流类	航运就业方向
15		物流类	物联网运营管理方向
16		旅游管理	高铁就业方向
17		电子商务类	电子商务
18	文化教育大类	小学教育	小学教育
19		语言文化类	汉语
20		文化教育大类	学前教育
21		文化教育大类	五年制学前教育

(二) 骨干专业、特色专业建设

为加强专业与产业的对接，更好的服务区域经济社会发展，积极建设骨干、特色专业，打造学院品牌。目前，学院拥有《河北省高等职业教育创新发展行动计划（2015—2018年）》省级骨干专业建设项目1个：学前教育专业；院级骨干专业5个：学前教育、计算机网络技术、会计、艺术设计，新增院级骨干专业小学教育专业；院级特色专业1个：学前教育专业。依托学院特色专业，沧州市组建以学院为龙头，全市各职教中心、幼儿园、早教机构参与的沧州市学前教育产教联盟，并在2018年11月15日召开沧州市学前教育产教联盟第一届理事大会，共有来自沧州市域内127家理事会单位、沧州市及各县市教育局领导、沧州市高职院校代表、沧州市各县市职教中心领导、幼儿园领导、学前教育专业教师共计179人参加了会议。

2018年学院继续加大了对骨干、特色专业的引导、扶持和投入，新建高标准的学前教育专业实训楼尚技楼；会计专业积极探索建立“校中厂”，依托泊头市学创财务咨询有限公司，积极推进“前台营业后台教学”教学模式；艺术设计专业“双导师工作室”实践教学基本实现了“教学产一体化”；计算机网络技术专业与秦皇岛德润计算机信息技术有限公司、电子商务专业与武汉慧众聚成



科技有限公司开展订单合作、联合培养。学院的骨干、特色专业突出校企合作、双主体育人、人才培养模式、课程体系建设、教学团队建设和社会服务等方面正在努力突出特色、办出成效。

四、突出职业技能培养，优化实践教学体系

(一) 学生实习实训工作基本情况

1. 参加实践和实训的学生专业对口率

学院按照《职业学校学生实习管理规定》（教职成[2016]3号）文件精神，创造条件落实一年级认识实习两周，二年级跟岗实习一个月，三年级顶岗实习六个月的相关规定。学院每年的5、6月份为常态化的“实习实训月”，并且每个专业的第三学年第二学期，为人才培养方案设定的顶岗实习年，强化不同专业实习实训行业的针对性，加强实习实训相关制度的建设，筹措资金保障学生实习顺利进行，目前实习实训工作专业对口率100%。并按照《关于做好职业院校安全教育与实习安全管理调研相关工作的通知》（教职称司函[2018]127号文）的要求，认真落实学生实习安全自查活动，通过各教学单位自查和学院抽查相结合的形式保障各教学部门学生实习安全。

2. 在校学生对实践和实训的满意度

2018年学院通过对1307名在校学生进行了抽样调查，学生对学院实践实训条件“非常满意”、“满意”、“一般满意”、“不满意”的调查，92.12%的学生都比较满意，认为学院实践、实训条件能够满足日常教学需要。

(二) 实践教学体系

1. 严格落实相关制度，认真做好学生实习工作

学院根据国家对高职学生实习要求，先后出台多个关于毕业生顶岗实习工作安排及管理规定，如《泊头职业学院学生实习安全管理规定》、《泊头职业学院



《实践基地建设与管理办法》，对组织方式、学生管理和考核提出了明确要求，实现顶岗实习校企双方共同规划、共同管理和共同考核，确保教学质量和效果。

案例分享 六

完善实习链条 促进技能提升

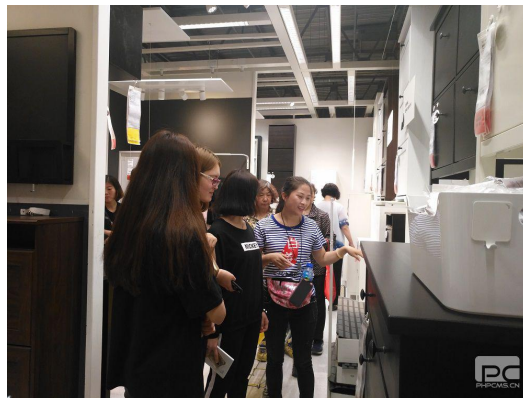
实习工作是职业教育院校教学工作的重要环节之一，是提升学生实践能力的重要途径。学前教育系二部在2018年3月29日，召开学生实习动员大会，为学生实习作动员，同时为了让实习学生了解幼儿园的一日活动、指导如何与幼儿教师交往、如何与幼儿沟通等问题。二部邀请南皮县信和幼儿园刘杰园长为同学们讲座——“用爱滋养，做有温度的教育”。

在为期一个月的跟岗实习过程中，很多班级和学生都获得了实习单位的好评，其中14-9班的35名学生到泊头实验幼儿园总园实习，实习期间这35名学生们踏实认真、虚心请教、工作积极，圆满完成了幼儿园交给的各项工作，获得了园长、老师、幼儿家长们的一致认可和好评。实习结束后，实验幼儿园为在该园实习的35名学生赠送了一面锦旗：班风正派，纪律严明，学习认真，大胆实践！这既是对14-9班学生的认可，更是对学院即将走入工作岗位的学生的认可，也是学院培养出了优秀人才的重要体现。也希望学院毕业生在未来的工作岗位中有着优异的表现。





2018年5月12日,机械设计系部分教师带领16艺术设计专业学生赴天津宜家家居参观考察,此次考察开启了16级学生实习的序曲。师生兴致浓厚,参观过程愉悦轻松,一边体验、感受,一边学习、记录,舒适的环境、巧妙的设计、温馨的色彩时时引起大家的赞叹,同学们不仅对家居设计、材质、功能有了充分了解,更加深了对家居行业人性化设计理念的理解,一天的行程紧张而充实,同学们纷纷感慨此行收获颇丰。



2. 实践教学课程体系设计与管理

实践教学是专业教学的重要环节,学院依据沧州市区域社会经济人才需求、人才培养定位以及市场导向,完善优化实践教学体系。依据专业培养目标不同,构建各专业适宜的实践教学体系,建立配套管理制度。学院各专业建立了:一年级认识实习2周,二年级跟岗实习1个月,三年级顶岗实习半年的实践教学体系;艺术设计专业围绕“双导师工作室”、项目教学构建实践教学体系;会计专业以模拟情景工作室、教师注册公司为中心开展实践教学;机械专业以一体化专业教室为中心构建实践教学体系;学前教育系围绕课岗融通构建课堂和实训基地教学一体的交互式实践教学体系。

2018年重新修订《泊头职业学院学生顶岗实习管理规定(试行)》、《泊头职业学院实习安全管理规定》、《泊头职业学院校外实践基地建设与管理办法》等教学文件,在市场调研、企业专家走访、论证的基础上,校企双方共同设计相对独立的实践教学课程体系,确保理论教学与实训、实习密切联系。



表格 2017-2018 学年 ABC 三类课程比例

A 类		B 类		C 类	
门数	比例 (%)	门数	比例 (%)	门数	比例 (%)
276	34.8%	279	37.8%	238	32.2%

3. 实践教学管理

为保证实践教学质量，学院加强校内实训室的运转和管理，开足开全实践课程，确保学生专业实践技能的提升。规范实践教学的组织管理和考核评价工作标准，鼓励系部不断深化校企、园校合作，加强校内实践基地行业、企业文化建设，规范实践教学操作规程，保证实践教学正常有序实施。

同时，良好的实践教学条件是实践教学正常运行和教学质量的有力保障。学院领导高度重视实践教学条件的建设与改善，不断加大对校内实践基地建设的投入，近三年斥资近 4000 万元，先后建成并投入使用标准塑胶操场、综合实训楼等实践教学场地，并高标准配置设备。现有学前情景模拟实训室、手工技能实训室、奥尔夫音乐实训室、会计岗位模拟实训室等校内实践基地 30 个，实验实习场所面积达 2.913 万平方米，生均实践教学场所面积达 5.7 平方米，生均教学科研仪器设备值 6415 元较 2017 年 6266 元，提高 149 元，校外实习实训基地 154 个，基本能够满足各专业实践教学需求。





4. 双证书获取

近年来,学院通过制度、机制的建立、完善和落实,实现了课程内容与职业标准、学历证书与职业资格标准的对接,毕业生双证书制度得到了有效落实。学院推出“从业资格证+特长、技术等级证书+特长”的人才培养模式,在各专业人才培养方案中明确将职业资格证书、技术等级证书列入人才培养要求中,将证书课程有机纳入专业课程体系,明确课程标准要将行业从业标准、职业资格标准融入课程教学内容。2018级毕业生获得符合专业面向的职业资格证书率高达到90.71%。

五、深化校企合作,突出双主体育人

(一) 校企合作向纵深推进

2018学年,学院继续加强思想解放,继续坚持“以人为本、就业为先、产学合作、特色兴校”的办学思路,进一步加强与地方主导产业、企业和政府主导