



泊头职业学院
高等职业教育质量年度报告
(2017)



目 录

第一部分 办学情况与成果	2
一、办学情况.....	2
二、办学成果.....	11
第二部分 学生发展	13
一、生源情况.....	13
二、在校发展.....	14
案例分享 1 “以赛促学 助我成长”.....	15
案例分享 2 “爱的付出 心的收获”	17
案例分享 3 “第五届大学生社团文化节”	18
三、就业质量.....	20
案例分享 4 “双创教育 成就梦想”	22
第三部分 教育教学改革与成效	23
一、完善教学管理制度，更新教育教学观念.....	23
二、科学规划专业布局，对接区域产业需求.....	24
三、突出职业技能培养，优化实践教学体系.....	27
四、深化校企合作，突出双主体育人.....	30
案例分享 5 “泊头学创财务咨询有限公司简介”	32
五、加强师资队伍建设，提升教师双师素质	33
案例分享 6 “深入企、幼实践，提升双师素质”	35
六、完善监控体系，提高人才培养质量.....	35



七、构建“智能化”校园，推进教学、管理信息化改革	37
第四部分 政策与保障	37
一、政府支持	37
二、经费保障	37
第五部分 服务与贡献	38
一、组建培训中心，加强社会培训	38
案例分享 7 加强社会培训 助力区域社会经济发展	38
二、输送优质人才，服务区域	40
案例分享 8 “从学生到职业人，我的转变与成长”	41
第六部分 挑战与应对	43
一、生源变化背景下的教学改革面临挑战	43
二、毕业生整体就业质量提高面临挑战	43
三、师资队伍整体水平提高面临挑战	44
第七部分 附件	46
附件 1：泊头职业学院“计分卡”指标	46
附件 2：泊头职业学院“资源表”指标	48
附件 3：泊头职业学院“服务贡献表”指标	48
附件 4：泊头职业学院“落实政策表”指标	49
附件 5：泊头职业学院“国际影响表”指标	50



内容真实性责任声明 (格式)

本人郑重声明:学院对泊头职业学院质量年度报告(2017)及相关附件的真实性、完整性和准确性负责。

特此声明

单位名称 (盖章):



法定代表人 (签名):

李宇亮
2016年12月16日



2016 年我院继续坚持“以立德树人为根本，以服务发展为宗旨，以促进就业为导向”的办学原则，坚持“适应需要，面向人人；坚持产教融合，校企合作；坚持工学结合，知行合一”的办学方向，坚持“以提高质量为核心，以增强特色为重点，以合作办学、合作育人、合作就业、合作发展为主线，创新体制机制，深化教育教学改革，围绕国家、省、市现代产业经济体系建设，服务于区域经济发展”的办学指导思想，继续秉承“以服务求发展，以贡献谋支持”和“依法治校，民主管理，以人为本，科学发展”的办学理念，依托地方产业经济发展，主动对接地方产业结构。一年来，学院进一步解放思想，凝神聚力，真抓实干，按照国家高等职业教育改革发展总体要求，以提高教育教学质量为主线，深入推动学院内涵建设和院系二级管理；以“迎评促建、转型发展”为主题，以专业建设为龙头，以特色专业建设为重点，大力推进人才培养模式改革创新、“双师型”教师团队建设、校园文化建设，以及产学研一体化合作办学等工作。并顺利通过 2016 年河北省教育厅对我院的人才培养工作评估，为转型发展，建设有鲜明特色的区域性高水平高职院校奠定坚实基础。

第一部分 办学条件与成果

一、办学情况

(一) 学院概况

1. 办学定位

以教育类专业为主导，以经济管理类、工科类、艺术社会服务类专业为辅翼，服务于京津冀一体化，服务于 2025 中国制造，服务区域经济发展，立足沧州及渤海新区，面向全省，辐射环渤海区域，坚持应用型、开放式、有特色、高水平的办学定位，构建多元职业教育体系。

2. 系部设置

2016 年学院系部设置调整为 2 系 2 部 1 室，分别是学前教育系一部、学前



教育系二部、机械设计系、经济管理系、公共课教研室。

3. 专业建设

学院共设置 24 个专业（本年度招生专业 18 个），覆盖 6 个专业大类。学院一直持续不断强化专业建设，把专业建设作为人才培养工作的基石。本学年主要在以下几个方面强化专业建设：进行专业设置调整；大力加强专业内涵建设；开展专业特色提升工程；建立常态化专业诊断和调整机制；建立专业预警和退出机制；努力实现新增专业与市场零距离对接等。

表格 各专业在校生情况

序号	所属系部	专业名称	在校生数（人）			
			总人数	一年级	二年级	三年级
合计：29			4510	1225	1417	1868
1	机械设计系	建筑工程技术	126	10	55	61
2	机械设计系	工程造价	166	12	76	78
3	机械设计系	机械制造与自动化	39	16	6	17
4	机械设计系	模具设计与制造	35	4	10	21
5	机械设计系	机电一体化技术	312	78	115	119
6	机械设计系	汽车制造与装配技术	4	4	0	0
7	机械设计系	计算机网络技术	424	119	165	140
8	机械设计系	动漫设计与制作	5	0	2	3
9	机械设计系	艺术设计	17	3	1	13
10	机械设计系	装潢艺术设计	147	31	50	66
11	机械设计系	音乐表演	18	7	7	4
12	机械设计系	音乐表演	8	0	0	8
13	机械设计系	舞蹈表演	14	3	4	7
14	经济管理系	会计	359	79	146	134
15	经济管理系	会计电算化	4	0	4	0
16	经济管理系	市场营销	111	37	17	57
17	经济管理系	物流管理	50	13	15	22
18	经济管理系	旅游管理	7	5	0	2
19	经济管理系	人力资源管理	52	2	22	28
20	学前教育系一部	汉语	53	18	15	20
21	学前教育系一部	汉语	0	0	0	0
22	学前教育系一部	汉语	0	0	0	0
23	学前教育系一部	应用英语	0	0	0	0



24	学前教育系一部	应用英语	4	0	0	4
25	学前教育系一部	商务英语	0	0	0	0
26	学前教育系一部	学前教育	2026	500	706	820
27	学前教育系一部	主持与播音	1	0	1	0
28	学前教育系二部	学前教育	528	284	0	244
29	经济管理系	电子商务	0	0	0	0

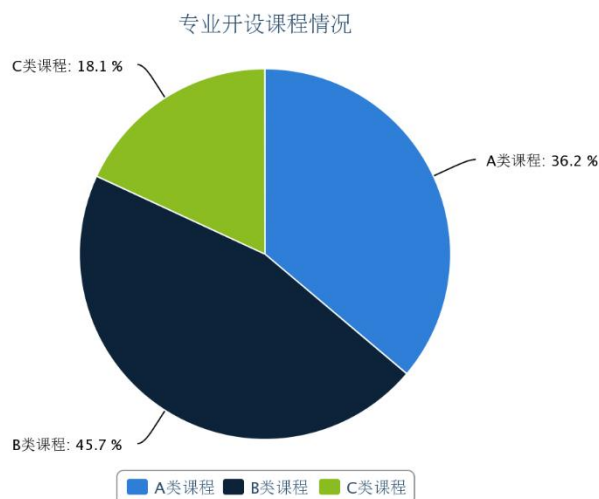
学院目前有中央财政支持专业 2 个，分别为物流管理专业、模具设计与制造专业，及中央财政支持的艺术设计专业实训基地建设 1 个；学前教育专业确定为《河北省高等职业教育创新发展行动计划（2015-2018 年）实施方案》骨干专业建设立项项目。院级重点建设专业 6 个分别是学前教育、会计、计算机网络与技术、模具设计与制造、机电一体化技术、艺术设计；院级特色专业 2 个，学前教育专业、艺术设计专业。

4. 课程建设

(1) 课程结构、类型及其调整

2016 年全院共有招生专业 18 个，开设课程总数为 444 门，平均每个专业 24.6 门。专业开设课程情况如下图：

专业开设课程情况



为不断完善高职教育课程体系，全面提升学生人文素养、科学素养，打造高素质技能型人才，我院还面向各专业学生开设人文科学、自然科学、艺术等专业拓展素质类的公共选修课，使学生的综合素质得以全面提升。



(2) 教材建设

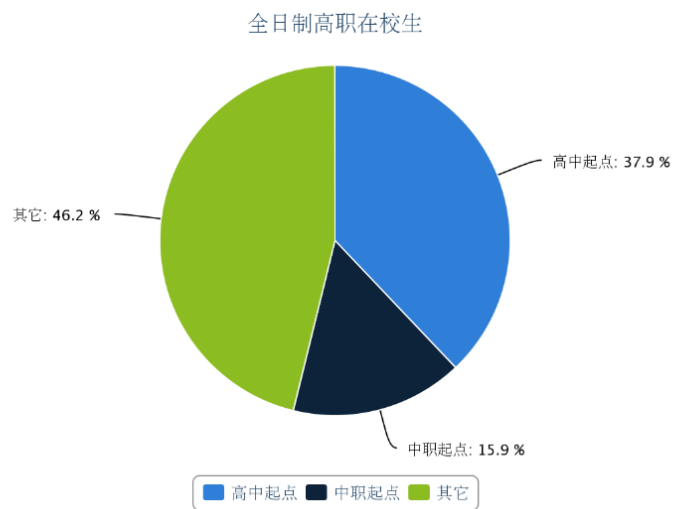
教材建设是课程建设水平的重要标志,是提高教学质量的基础。我院共有20种反映学院优势专业、特色课程的校本教材,15种校企合作开发教材,高职高专教材使用率达到100%。



5. 在校生情况

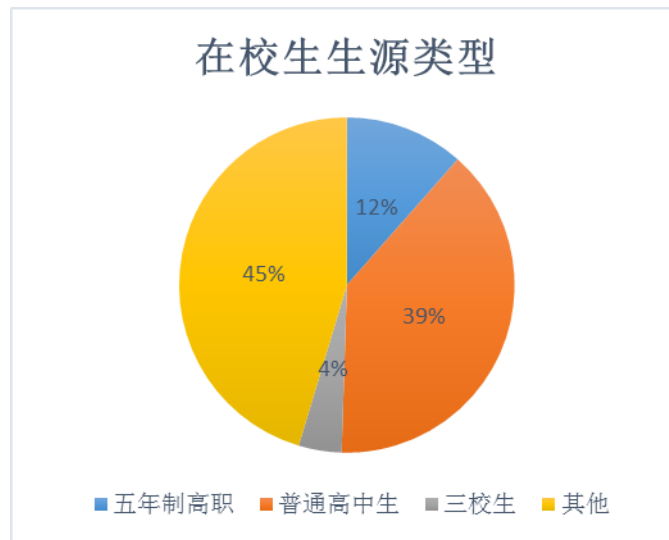
2016年全日制高职在校生4510人。

全日制高职在校生





在校生生源类型

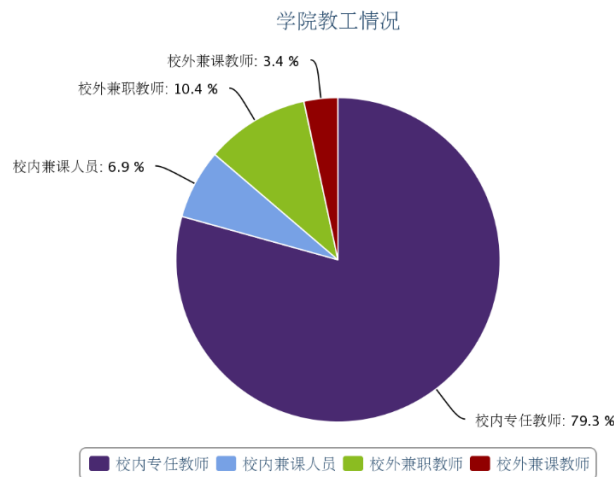


6. 师资情况

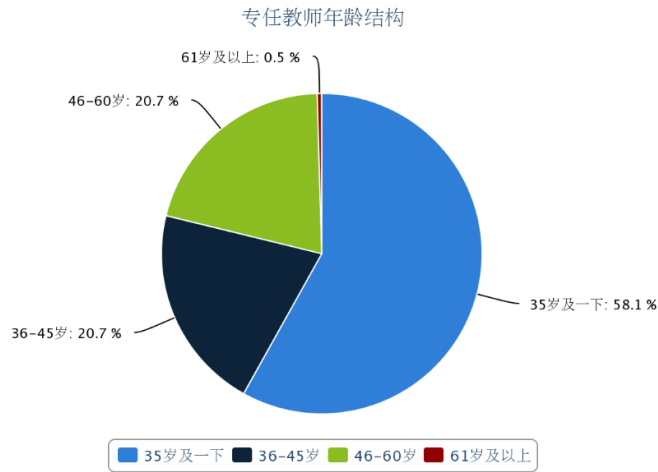
(1) 师资队伍结构

我院共有教师总数 300 人，其中专任教师 222 人，校内兼课 27 人，校外兼课 38 人，校外兼职 13 人。

教师类型结构



专任教师年龄结构总体而言，青年教师比例偏大，中年教师比例偏小。



专任教师、技术职务结构、学历结构、学位结构、双师素质等如下图。

表格 专任教师各项指标结构

项目名称		校内专任		图示
专业技术职务结构	高级	人数	48	<p>专业技术职务结构</p> <p>■ 高级 ■ 中级 ■ 初级 ■ 其它</p>
		比例	21.62	
	中级	人数	65	
		比例	29.28	
	初级	人数	71	
		比例	31.98	
其它	人数	38		
	比例	17.12		
学历结构	博士研究生	人数	0	<p>学历结构</p> <p>■ 博士研究生 ■ 硕士研究生 ■ 大学 ■ 专科</p>
		比例	0	
	硕士研究生	人数	42	
		比例	18.92	
	大学	人数	179	
		比例	80.63	
专科	人数	1		
	比例	0.45		
专科以下	人数	0		
	比例	0		
学位	博士	人数	0	<p>学位结构</p> <p>■ 博士 ■ 硕士 ■ 学士</p>



结构	硕士	比例	0	
		人数	60	
	学士	比例	27.03	
		人数	161	
双师素质	比例	72.52		
	人数	89		
	比例	40.09		

(2) 教科研情况

2015年8月—2016年9月，共发表论文104篇，其中核心5篇，国家级58篇，省级41篇；参编著作10部；立项课题16项。

(3) 师资培养

为适应升格改建对师资队伍的新要求，保障和促进教师发展，学院相继出台了20多项提升教师素质、深入企业实践、促进专业化成长的制度性文件。采取“引、培、转、聘”相结合的方式，引进紧缺专业教师；选派骨干外出培训参观学习，开展校本培训；鼓励教师到企业挂职或参与实践，加快转型；聘请行业企业技术专家、能工巧匠承担实践类课程教学任务，近两年有52名行业、企业的技术人员到学院兼任任教。2016年暑假，投入17万元，安排87名教师到行业企业、幼儿园顶岗实践。目前双师素质教师89人，占专任教师的40%。

(二) 办学条件

1. 办学基本条件

表格 基本办学条件

项目名称	数值
师生比	16.11
具有研究生学位教学占专任教师的比例 (%)	27.03
生均教学行政用房 (平方米/生)	17.14
生均(折合)教学科研仪器设备值 (元/生)	5,440.38
生均(折合)图书 (册/生)	97.12
百名学生配教学用计算机台数 (台)	24.83
网络多媒体教室数 (间)	80
新增教学科研仪器设备所占比例 (%)	11.77



生均(折合)年进书量(册)		0		
生均占地面积(平方米/生)		84.43		
生均学生宿舍(公寓)面积(平方米/生)		11.05		
计算机(台)	合计		1,120	
	其中	机房用计算机	公共机房 305 专业机房 530	
		教学用计算机	合计 1,120 其他:平板电脑 0	
	学院建筑面积(平方米)		总建筑面积	176,624.30
其中	产权建筑面积		176,624.30	
	非产权建筑面积		0	
教学行政用房	总面积(平方米)		71,270.40	
	其中	教室	面积	36,215.40
			比例	50.81
		图书馆	面积	2,900
			比例	4.07
		实验实习场所	面积	29,130
			比例	40.87
	专用科研用房	面积	260	
		比例	0.36	
	体育馆	面积	1,780	
比例		2.5		
会堂	面积	985		
	比例	1.38		
3.4.1 信息化建设概况	教学资源量	合计	700	
		其中:电子图书(GB)	500	
4.1 校内实践基地	工位数(个)		4,909	

2. 办学经费及效率

表格 办学经费及效率

项目名称		数值(万元)	
学院经费收入情况	学院经费收入总额		6,586.29
	学院经费总收入/折合在校生总数(元/生)		14,603.75
	学费收入	金额	1,595.50
		比例	24.22



	财政经常性	金额	1,658.22		
	补助收入	比例	25.18		
	中央、地方	金额	3,332.57		
	财政专项投入	比例	50.6		
	社会捐赠	金额	0		
		比例	0		
	其他收入	金额	0		
	总额	比例	0		
学院经费支出情况	学院经费支出总额		6,586.29		
	征地	金额	65.4		
		比例	0.99		
	基础设施	金额	1,823.90		
	建设	比例	27.69		
	设备采购	金额	258.46		
		比例	3.92		
	教学改革	金额	57.9		
	及研究	比例	0.88		
	师资建设	金额	45		
		比例	0.68		
	图书购置费	金额	130		
		比例	1.97		
	日常教学	金额	825.5		
		比例	12.53		
	日常教学经费使用情况	其中	实(验)	金额	56
			训耗材	比例	0.85
			实习专项	金额	38
				比例	0.58
			聘请兼职	金额	83.5
			教师经费	比例	1.27
			体育维持费	金额	12
				比例	0.18
其他	金额	636			
	比例	9.66			
其他支出		金额	3,380.13		
		比例	51.32		



二、办学成果

(一) 遵循职业教育规律，教育教学理念进一步更新

2015-2016 学年，持续推进学院内涵建设，并将 2015、2016 年定为“内涵建设年”，并继续开展职业教育论坛，开办专题讲座，研讨人才评估方案，启动了以专业课程体系建设为重点，以提高人才培养质量为目的专业和课程建设活动。通过人才培养方案的完善和修订，全院上下现代职业教育教学理念正在逐步得到切实转变。学院以强化专业内涵建设为突破口，在广泛开展人才需求调研和岗位分析基础上，转变课程开发观念，通过典型工作任务分析，按照工作导向开发课程，丰富课程资源，构建科学有序的课程体系。

(二) 加强顶层设计，完善院系二级管理内部治理结构

为更加适应教育教学改革的要求和学院内涵发展的需要，按照学院总体工作思路，进一步深入推进院系二级管理体制，将教师聘任、课程安排、绩效考核等权力下放，强化学院各系部的独立性、主动性、积极性。为此，我院于 2016 年 1 月出台了《泊头职业学院院系两级管理办法（试行）》，在制度上给予保障。实施院系两级管理以来，处室职能开始由管理向服务转变，系部积极性进一步激发，学院办学活力得到进一步释放。

(三) 教育教学改革进一步深化，课程改革初见成效

学院大力倡导教育教学改革，突出技术技能培养、就业导向、工学结合的人才培养模式，推进项目导向和任务驱动的教学模式改革。围绕“从业资格证+特长、技术等级证+特长”构建课程体系。机械工程系研究实施的“项目教学模式的五步教学法”、“1+1+1”人才培养模式改革试点，成效显著，提高了教学效果，突出了技术技能培养，并在全院各系部推广，效果良好。按照专业与产业对接，课程内容与职业标准对接、教学过程与生产过程对接、学历证书与职业资格证书对接的要求，各专业教师深入企业开展岗位调研，重新开发基于岗位工作流程和典型工作任务的课程，重新构建基于真实工作过程的课程体系，在教学实践中积



极探索符合我校实际，以项目教学为主的教学模式改革。教学改革提高了学生的专业技能，一年来学生在省级、市级技能大赛中多次获奖，部分专业实现了省级专业技能大赛获奖零的突破。

(四) 校企合作办学体制机制取得突破性进展

学院积极创新校企合作体制机制。2016年我院继续推行“校企人才交流机制”，深化校企合作办学管理制度和运行体系。本学年学院继续与北京市、天津市、沧州市、各区县各大中型幼儿园、泊头天勤会计事务所、衡水老姜艺术设计公司、河北长城汽车集团公司、全友家私集团公司、黄骅天汽模汽车模具有限公司、河北三井集团有限公司、河北鑫泰环保节能科技有限公司、泊头金健模具有限公司、泊头宏业集团有限公司、泊头市广播电视台、河北吉荣家具有限公司等70余家大中型企事业签订了校企合作协议，并进行引企入校合作办学，目前有老姜文化传媒有限公司、秦皇岛德润计算机信息技术服务有限公司、武汉慧众聚成科技有限公司入驻我校；学院经济管理系教师创办的“学创财务咨询有限公司”也成为学生实习的重要平台。这些合作办学机制，为职业教育人才培养夯实了基础，为学生就业插上腾飞的翅膀。

(五) 招生任务圆满完成，就业、创业指导工作得到进一步加强

2016年，我院积极创新招生形式，加强招生工作的科学规划、数据分析，进一步将招生工作精细化。我院高考招生计划录取2149人，新生报到人数1956人，报到率达到91%，报到率相较于上学年有大幅提升。

实现学生高质量就业是学院总体工作的重点和着力点。一年来，学院继续实施学生就业一把手工程。招生就业处积极联系组织开展就业信息发布、咨询等活动，先后推荐单位150余家、岗位3000多人次，积极拓展就业市场；对往届毕业生进行跟踪调查，及时将调查意见反馈到教学中，进一步推动教学改革。并将创业教育纳入课程体系，为学生创业提供指导。

(六) 改善办学条件，打造“智能化”校园



我院在本学年继续加大现有校园基础建设力度。加强新建多功能实训楼的配套设施建设；进一步美化校园，增设标识牌，翻修、增设基础设施；对教室进行多媒体改造，提升教学信息化水平；加强校园信息化建设，打造“智能化”校园，将学院宽带带宽由原来的 150MB 提升至 10G，并对办公和教学系统进行信息化改造升级，大幅提升我院教学、管理的信息化水平。

(七) 文明建设与文化传承

学院始终把精神文明建设作为培养合格人才、提升办学水平的重要任务常抓不懈，把传承优秀传统文化作为推动校园文化和内涵发展的重要举措来抓，2016 学年取得了丰硕成果。目前学院修撰《泊头职业学院校志》，设有“校史展览馆”，传承学院 91 年的优良传统。办学层次继续不断向纵深发展，国际合作交流处继续重点开展与韩国启明大学的留学生合作培养。学院的多项工作受到了省、市上级主管部门的好评和嘉奖。

第二部分 学生发展

一、生源情况

(一) 2016 年我校招生录取情况统计

表格 2016 年我院招生录取情况统计

序号	专业名称	2016 招生计划录取情况			
		录取计划	录取人数	实际报到人数	报到率
合计：19		2678	2149	1956	91%
1	建筑工程技术	38	20	13	65%
2	工程造价	36	7	6	86%
3	机械制造与自动化	53	37	31	84%
4	模具设计与制造	35	13	11	85%
5	机电一体化技术	215	141	126	89%
6	汽车制造与装配技术	45	25	24	96%
7	计算机网络技术	380	306	271	89%
8	视觉传播设计与制作	61	16	13	81%
9	艺术设计	17	17	17	100%
10	音乐表演	1	1	1	100%



11	舞蹈表演	6	6	6	100%
12	会计	203	115	98	85%
13	市场营销	92	53	44	83%
14	物流管理	54	31	24	77%
15	旅游管理	88	31	21	68%
16	汉语	6	6	6	100%
17	学前教育	984	971	909	94%
18	学前教育（五年制）	302	302	302	100%
19	电子商务	62	51	33	65%

（二）2016 年我校计划招生方式及生源构成

我院招生方式仍为普通招生、单独招生和对口招生三种方式，其生源来自河北省及外省。从招生情况看，目前单独招生、普通招生仍为我院主要的招生形式，对口招生作为补充。今后在继续做好普通招生和单独招生工作的同时，挖掘其他的招生方式，全方位、多渠道做好招生工作。

二、在校发展

（一）学生职业能力发展

1. 双证书

我院努力提升毕业生的双证书获取率，课程改革紧紧围绕“职业资格证书+特长、技能（技术等级证书）+特长”设置课程，教学过程中注重教学内容与职业资格证考试的结合。并形成教学中职业资格考试内容全过程渗透和职业资格考集中辅导的机制。目前，我院毕业生的双证书获取率为 59%，较 2015 学年有较大幅度上升。虽已初见成效，但仍有较大的提升空间。



2. 职业技能竞赛

学院鼓励学生参加各级各类的职业技能竞赛,通过竞赛促进学生专业技能的提升。本学年我院积极组织学生参加了“‘高教杯’全国大学生先进成图技术与产品信息建模创新大赛”、“河北电子信息技能大赛”等各项赛事,并获得优异成绩。本学年我院获得省级以上的职业技能大赛奖项6项,较2015学年有大幅上升。

案例分享 1

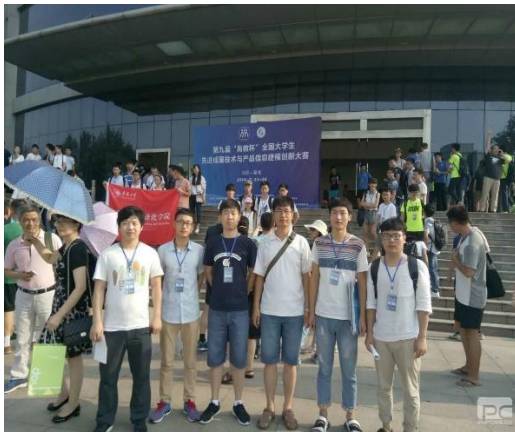
以赛促学 助我成长

2016年7月24日,由我院机械设计系李广平老师领队,李广平、齐素所、许洋老师指导的五名学生在第九届“高教杯”全国大学生先进成图技术与产品信息建模创新大赛取得了优异成绩。

“高教杯”全国大学生先进成图技术与产品信息建模创新大赛是由教育部高等学校工程图学课程教学指导委员会、中国图学学会制图技术专业委员会、中国图学学会产品信息建模专业委员会主办。本届“高教杯”全国大学生先进成图技术与产品信息建模创新大赛是我院首次参加,经过指导老师前期的精心辅导培



训，参赛学生认真刻苦训练。7月24日至26日于山东理工大学，在375所本专科院校近2300名学生中，顶着酷热，沉着应战，在6个多小时时间内，封闭完成尺规作图和三维建模，最终取得了优异成绩，三名指导老师获得优秀指导教师奖，孙乾程同学获得个人全能二等奖，崔江涛同学获得建模一等奖，杨雪峰同学获得建模二等奖，于兴波同学获得尺规单项二等奖，叶凡广同学获得建模单项二等奖。



本次比赛是通过竞赛强技能、增素质，促进学生知识、能力、创新意识的全面协调发展，也是对工程图学课程教学的大检验，更是以赛促学、以赛促教课程教学改革的全面深化。

(二) 学生综合素质培养

1. 德育工作

学生管理工作是人才培养工作的有机组成部分，现代职业教育不仅要培养学生“何以为生”的职业能力，还要培养学生“为何而生”的幸福获得能力。我院秉承以生为本，全员育人，服务育人的理念。构建了以学生处主导，系部党总支主抓，辅导员、班主任落实的学生管理体系；以后勤处、保卫处、生活服务中心为基点、以学生为服务对象的生活安全保障体系；以组宣部、团委引导，专业教师指导，学生为主体的学生社团活动体系；以院系两级学生自治组织、班级学生干部和学生组成的自我服务体系。打造了三支队伍：即以学生处为主导的学生管理队伍，以系部书记、辅导员、班主任为主体的管理队伍，以学生干部为辅翼的



自治服务队伍。

案例分享 2

爱的付出 心的收获

2016年4月7日，机械设计系表演专业的学生在辅导员金海洋老师的带领下到泊头市特殊教育学校慰问演出，受到了领导老师和孩子们的热烈欢迎。

走进学校后，我们看到了一幕幕震撼人心的场景，有的孩子永远生活在无声的世界里，从未听到过小鸟欢快的歌声，有的无法用语言来表达自己的愿望，更不能用歌声传达自己的心声。但他们身残志坚，热爱学习，热爱生活的精神感动了我们在场的所有人，他们认真地打着手势，用微弱的声音努力说着“你好”。



我们为孩子们献上了欢快的歌曲和舞蹈，每个孩子的脸上都洋溢着发自内心的快乐和开心，孩子们跃跃欲试，然后，同学们教孩子们跳了一个简单的小舞蹈，他们每个人都学习的非常认真，随后我们又代表学校给孩子们赠送了小礼物。

这些特殊的孩子，他们无法享受正常人的生活，但他们没有因此抛弃自己，而是用乐观的生活态度化解一切的不如意，他们用实际行动证明了自己能够更出色，更成功，他们这种勇于拼搏的精神深深的触动了同学们的心灵。这次对特殊学校的慰问演出，让我们不仅感受到这些孩子们拥有积极乐观的拼搏精神，同时，我们被他们自强不息的精神所感动，希望这份友谊天长地久！

2. 社团活动

我院现有社团 20 个，主要类别为文体类、专业类、兴趣类和文艺类，目前



有注册学生 523 人，占在校生人数的 11.6%。

表格 社团情况

序号	社团名称	社团类别	现有成员 (人)
合计: 20	20		523
1	校园之声广播社	文体类	20
2	模特社	文体类	30
3	轮滑社	文体类	30
4	新闻社	专业类	21
5	礼仪社	兴趣类	12
6	文学社	文体类	40
7	月儿弯手工社	专业类	45
8	清音朗诵社	文体类	35
9	篮球社	文体类	20
10	紫萝缘图片社	专业类	30
11	新青年舞社	专业类	20
12	美漫社	专业类	30
13	九师棋社	兴趣类	20
14	博雅读书社	兴趣类	30
15	嬉士曲艺社	兴趣类	30
16	国标社	文艺类	30
17	茶香古韵社	兴趣类	20
18	霓裳社	兴趣类	20
19	瓔珞韩尚社	兴趣类	20
20	吉他社	兴趣类	20

案例分享 3

第五届大学生社团文化节

学院党委历来重视学生的社团活动，将社团作为重要的育人和技能培养的第二课堂。通过社团活动发展学生的兴趣和个性，促进学生技能的发展和健全人格的养成。大学生社团文化节是对学院社团工作成果的集中展示，目前已经成功举办五届，日渐成为大学生展示个性、发展才能、锻炼队伍的舞



（三）学生服务与资助

1. 学生服务及满意度

学院对 2000 名高职在校学生通过问卷调查、网上征询、重点座谈等方式广泛征询学生意见和建议，对学院的满意度进行调查，调查结果如下：



表格 在校生对学院满意度调查表

序号	项目	满意度百分比
1	对系部管理人员和班主任的满意度	96.13%
2	对学院各项设施的满意度	85.24%
3	对学院管理的满意度	85.56%
4	对后勤服务的满意度	85.86%

2. 学生资助及满意度

学院全日制在校高职生 4510 名，2015-2016 学年学生获得各类奖助学金等资助 1353 人次，受益面积覆盖全日制学生总数的 30%。

表格 2015-2016 在校生奖助学金情况

序号	项目名称	项目种类	奖助范围	奖助人 数	奖助金额 (万元)
	总数：5			1353	475.1
1	国家奖学金	奖学金	大专二年级（含）以上学生	4	3.2
2	国家励志奖学金	奖学金	大专二年级（含）以上学生	148	74
3	国家助学金	助学金	符合条件的所有大专生	1078	323.4
4	高校学生服兵役学 费补偿	减免学杂费	服兵役的在校生、毕业生	34	30
5	退役士兵学费资助	减免学杂费	退役士兵学生	89	44.5

2015-2016 学年对 1800 名学生通过问卷、召开座谈会、个人访谈等形式就资助工作的满意度进行调查。结果表明，约 90% 的学生对学院的资助工作满意。

三、就业质量

(一) 毕业生基本情况

学院坚持就业导向，高度重视就业指导与服务工作，形成了由院领导挂帅，就业处牵头，系部书记、辅导员参加的联席工作机制。通过顶岗实习、就业招聘会等形式，为学生提供就业、创业指导与服务。2016 年，毕业生 1857 人，9 月 1 日前就业率 94.08%。根据对毕业生跟踪调查数据显示，学院 2015 届毕业生半



年后的就业满意度为 90%，2014 届毕业生的就业满意度为 83%。根据学院对毕业生跟踪走访调查数据显示，2016 届毕业生对母校总体感觉有“满意”的比例为 97.8%。2016 年毕业生雇主满意度 93.05%，学院毕业生雇主满意度连续 3 年维持在 93%以上。

表格 毕业生就业情况

院校代码	院校名称	指标	单位	2013 年	2014 年	2015 年	2016 年		
14259	泊头职业学院	1	就业率	%	74.06	93.3	94.13	94.08	
		2	月收入	元	1455.56	2093.35	1623.89	1894.03	
		3	理工农医类专业相关度	%	0	0	0	0	
		4	母校满意度	%	98.00	98.12	91.00	0	
		5	自主创业比例	—	0	0	0	0.16	
		6	雇主满意度	%	0	99.63	100	93.05	
		7	专业大类月收入	农林牧渔大类	元	0	0	0	0
				交通运输大类	元	0	0	0	0
				生化与药品大类	元	0	0	0	0
				资源开发与测绘大类	元	0	0	0	0
				材料与能源大类	元	0	0	0	0
				土建大类	元	0	0	0	1851.41
				水利大类	元	0	0	0	0
				制造大类	元	1700	3300	1583.33	2003.42
				电子信息大类	元	0	0	1380	1497.24
				环保、气象与安全大类	元	0	0	0	0
				轻纺食品大类	元	0	0	0	0
				财经大类	元	1500	2137.5	1792.5	2023.87
				医药卫生大类	元	0	0	0	0
				旅游大类	元	1500	2100	1450	2300
公共事业大类	元	0	0	0	2300				
文化教育大类	元	1100	1826.17	1646.67	1600.13				
艺术设计传媒大类	元	1600	1845	1632	1998.98				
公安大类	元	0	0	0	0				
法律大类	元	0	0	0	0				



(二) 创新创业教育

我院高度重视大学生的“双创”教育工作,在政策上鼓励大学生创新、创业,并将“双创”教育纳入课程体系。并积极组织各种“双创”活动,努力为大学生创新创业搭建更多的平台,并在2016年12月建成650平方米的大学生“创客空间”场地。

案例分享 4

“双创”教育 成就梦想

2016年6月20日下午我系与泊头市诺信职业培训学校共同发起的以“创新圆梦·创业报泊”为主题的“创青春”CAS产品设计与3D打印创新创业大赛在我院科技楼一楼报告厅举行。



大赛由山东理工大学魏峥教授担任评委,整个比赛共12支代表队,由每支代表队依次派代表对参赛作品进行展示、讲解,之后由评委逐个点评、打分。最后我系14机电的刘曜正、刁广辉、史金昭组成的队伍荣获了“二等奖”,还有我系的其他两支代表队分别获得了三等奖和优秀奖。

本次大赛不仅锻炼了参赛同学的思考能力,还增进了他们投身科技创新的信念,增强了学生们的创新意识和创新能力,对学院科技发展也有重大意义。